

# 中小企業者等に対する金融の円滑化を図る説明書類

平成31年4月1日

鹿児島みらい農業協同組合

# 金融円滑化にかかる基本的方針，体制の概要および実施状況

平成31年4月1日  
鹿児島みらい農業協同組合

当組合は、農業者の協同組織金融機関として、「健全な事業を営む農業者をはじめとする地域のお客さまに対して必要な資金を円滑に供給していくこと」を、金融機関として最も重要な役割の一つであることを認識し、その実現に向けて取組んでおります。

「中小企業者等に対する金融の円滑化を図るための臨時措置法」（以下「金融円滑化法」という。）は終了しましたが、引き続き当組合の金融円滑化にかかる措置の実施状況について公表いたします。

## 1 金融円滑化にかかる措置の実施に関する方針の概要

当組合では、金融の円滑化に関する基本方針を定めた「金融円滑化にかかる基本的方針」を、理事会にて、以下のとおり制定しております。

### 金融円滑化にかかる基本的方針（概要）

- 1 新規のご融資・お借入条件の変更等のお申込みに対する、柔軟な対応
- 2 お客さまの経営相談等，経営改善に向けた取組みへの支援
- 3 新規のご融資・お借入条件の変更等のご相談・お申込みに対する適切かつ十分な説明
- 4 新規のご融資・お借入条件の変更等に関する苦情相談への公正・迅速・誠実な対応
- 5 当組合の金融円滑化管理に関する体制

（注）方針の全文については、平成30年3月1日に公表しております。

## 2 金融円滑化にかかる措置の状況を適切に把握するための体制の概要

当組合では金融円滑化にかかる措置を適切に把握し対応するため、以下の体制を整備しております。

- (1) 組合長以下、関係役員部長を構成員とする「コンプライアンス委員会」にて、当組合の金融円滑化にかかる対応を一元的に管理し、組織横断的に協議することとしております。また、協議内容については、定期的に理事会へ報告することとしております。
- (2) 信用事業担当理事を「金融円滑化管理責任者」、事業推進部を「金融円滑化管理責任部署」として、当組合全体の金融円滑化にかかる対応状況を把握することとしております。
- (3) 各本支店に「金融円滑化管理担当者」を設置し、各本支店における金融円滑化にかかる対応状況を把握し、事業推進部へ報告することとしております。
- (4) 各本支店では、金融円滑化にかかる取引の実施状況について、記録を作成し、当該記録は5年間保存することとしております。

《 JA鹿児島みらい金融円滑化にかかる体制 別紙1 》

## 3 金融円滑化にかかる措置に関する苦情相談を適切に行うための体制の概要

- (1) お客さまからの、金融円滑化にかかるご相談の窓口を事業推進部に設置しているほか、各本支店においても承っております。
- (2) お客さまからの、当組合の金融円滑化にかかる措置に対する苦情については、事業推進部に受付窓口を設置しております。また、各本支店で苦情を受けた場合には、当組合所定の手続きに従って、速やかに事業推進部に連絡し、事業推進部と各本支店が連携のうえ、適切な対応を実施する体制を整備しております。

《 苦情・相談対応窓口の設置 別紙2 》

4 金融円滑化にかかる措置をとった後において、当該措置にかかる中小企業者の事業についての改善又は再生のための支援を適切に行うための体制の概要

(1) 金融円滑化責任部署（または、金融円滑化管理協議会等）を中心に、お借入条件の変更等を行ったお客さまの経営状況や経営改善計画の進捗状況を継続的に把握し、必要に応じて経営改善又は再生のための助言等を行う等、お客さまへの支援について真摯に取り組めます。

(2) 特に、農業者のお客さまに関しては、当組合の営農部門とも連携し、経営相談等行う体制を整備しております。

(3) また、経営相談、経営改善・再生のための支援能力向上のため、当組合職員に対し、必要な研修、指導を行っております。

5 貸付条件の変更等の実施状況

○貸付けの条件の変更等の申込みを受けた貸付債権の実施状況

〔債務者が中小企業者である場合〕

(単位:件)

	平成30年 3月末	平成31年 3月末	平成32年 3月末	平成33年 3月末	平成34年 3月末	平成35年 3月末	平成36年 3月末
貸付けの条件の変更等の申込みを受けた貸付債権の数	2	21					
うち、実行に係る貸付債権の数	2	16					
うち、謝絶に係る貸付債権の数	0	0					
うち、審査中に係る貸付債権の数	0	1					
うち、取下げに係る貸付債権の数	0	4					

○貸付けの条件の変更等の申込みを受けた貸付債権の実施状況

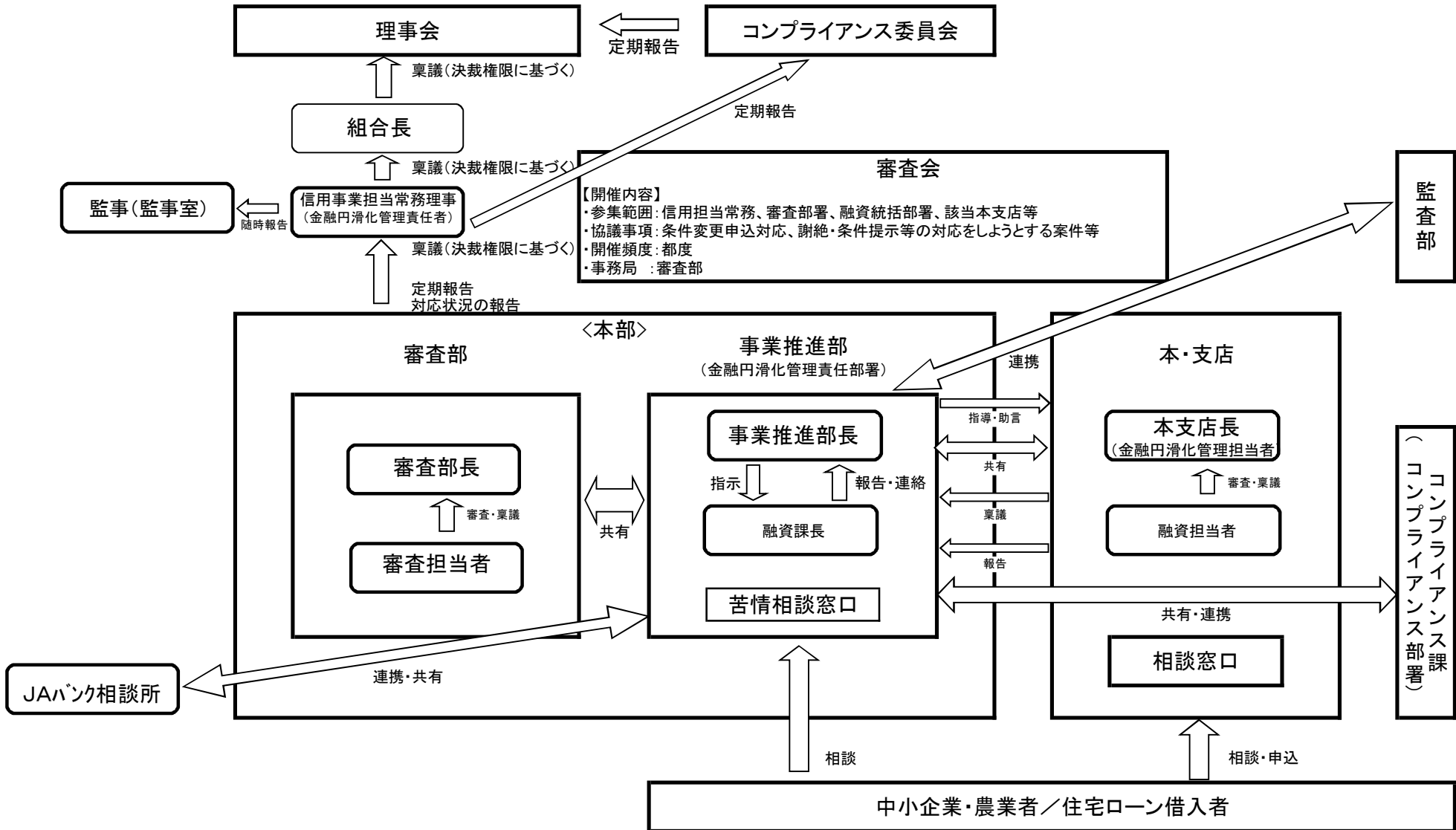
〔債務者が住宅資金借入者である場合〕

(単位:件)

	平成30年 3月末	平成31年 3月末	平成32年 3月末	平成33年 3月末	平成34年 3月末	平成35年 3月末	平成36年 3月末
貸付けの条件の変更等の申込みを受けた貸付債権の数	0	3					
うち、実行に係る貸付債権の数	0	0					
うち、謝絶に係る貸付債権の数	0	1					
うち、審査中に係る貸付債権の数	0	2					
うち、取下げに係る貸付債権の数	0	0					

# 《JA鹿児島みらい金融円滑化にかかる体制》

別紙 1



## 金融円滑化にかかる苦情・相談窓口の設置

以下の本支店等の「ご相談窓口」にて、お客様からの貸出条件変更等にかかるご相談に応じております。

お客様のためのご相談窓口

店 舗 名	所 在 地	電話番号	店 舗 名	所 在 地	電話番号
本部(事業推進部)	鹿児島市堀江町19番1号	223-7603	花 野 支 店	鹿児島市花野光ヶ丘2丁目34番6号	228-1190
本 店	鹿児島市堀江町19番1号	224-1231	か ん ま ち 支 店	鹿児島市小川町27番17号	239-9309
原 良 支 店	鹿児島市城西3丁目13番2号	253-2388	小 野 支 店	鹿児島市小野3丁目5番1号	220-1517
郡 元 支 店	鹿児島市郡元2丁目8番15号	251-0128	犬 迫 支 店	鹿児島市犬迫町5840番地	238-0101
宇 宿 支 店	鹿児島市宇宿3丁目1番1号	251-0220	西 谷 山 支 店	鹿児島市西谷山1丁目5番6号	268-2010
鴨池新町支店	鹿児島市鴨池新町5番1号	254-2251	中 山 支 店	鹿児島市中山町719番地	268-2271
草 牟 田 支 店	鹿児島市草牟田2丁目19番4号	226-7100	桜 ヶ 丘 支 店	鹿児島市桜ヶ丘4丁目1番13号	264-7391
下 田 支 店	鹿児島市下田町1805番地	243-0053	坂 之 上 支 店	鹿児島市坂之上4丁目19番13号	261-5111
東 桜 島 支 店	鹿児島市東桜島町288番地9	221-2036	吉 田 南 支 店	鹿児島市本名町1226番地	294-2221
田 上 支 店	鹿児島市田上1丁目13番6号	256-4141	桜 島 支 店	鹿児島市桜島藤野町1470番地	293-2500
小 山 田 支 店	鹿児島市小山田6645番地2	238-2300	谷 山 支 店	鹿児島市谷山中央3丁目4523番地	269-3131
吉 野 支 店	鹿児島市吉野町3221番地4	243-1002	福 平 支 店	鹿児島市平川町991番地1	261-6181
広 木 支 店	鹿児島市田上町4323番地1	264-1053	山 田 支 店	鹿児島市山田町2275番地7	264-2201
下 伊 敷 支 店	鹿児島市下伊敷2丁目12番1	220-3121	谷 山 東 部 支 店	鹿児島市東谷山2丁目22番23号	268-2261
伊 敷 支 店	鹿児島市伊敷5丁目9番12号	229-2821	笹 貫 支 店	鹿児島市東谷山1丁目11番16号	268-3054
吉 田 支 店	鹿児島市西佐多町146番地	295-2231	薬 師 堂 支 店	鹿児島市東谷山3丁目32番23号	268-6100
菖 蒲 谷 支 店	鹿児島市吉野町4904番地2	243-5800	ロ ー ン プ ラ ザ	鹿児島市西谷山1丁目5番6号	208-0808

(ご相談受付時間：9時～15時)

※貸出条件変更等に係るご意見・苦情については、JA鹿児島みらい JAバンク相談・苦情等受付窓口にてお受けいたします。

・苦情相談窓口 TEL 099-223-7603 事業推進部融資課